

# Blåsippan



Kontaktblad för medlemmar i  
Botaniska Föreningen i Västmanlands län



Blåsippan nr 1 2011

## Botaniska Föreningen i Västmanlands län (BFV)

Webbplats [www.sbf.c.se/bfv/](http://www.sbf.c.se/bfv/)



### Medlemsavgift 2011

Medlemskap i föreningen erhålles genom att betala medlemsavgiften som är 100:- per person och 120:- för hel familj på **Bankgiro 308-6865**  
Meddela också din e-postadress när du betalar!

### BFV: s styrelse 2010

Ordförande Christina Flint Celsing,  
Bågevägen 12, 722 18 Västerås  
Tfn: 021-12 10 06

Vice ordförande Bengt Stridh,  
Gäddeholm 73, 725 97 Västerås  
Tfn: 021-522 58

Sekreterare Sören Larsson,  
Håkantorpsgratan 9, 724 76 Västerås  
Tfn: 021-35 57 58

Kassör Einar Marklund,  
Statargatan 6, 735 31 Surahammar  
Tfn: 0220-364 01

Ledamöter  
Birgitta Ellénus, Västerås  
Tfn: 021-13 89 85

Inger Karlsson, Västerås  
Tfn: 021-35 21 42

Bo Eriksson, Västerfärnebo  
Tfn: 0224-74 01 12

Valberedning:  
Hans Klinga, Köping  
Tfn: 0221-214 55  
Seppo Ormiskangas, Ängelsberg  
Tfn: 0223-302 16

### Kallelse till årsmötet 2011

Medlemmar i Botaniska Föreningen i Västmanlands län inbjuds härmed till årsmöte i Vita skolan i Ramnäs, **söndagen den 27 mars kl 15:00**

Förutom årsmötesförhandlingar och föreningsinformation kommer Susanna Vesterberg och berättar om "Vattenväxter i västmanländska sjöar".

Susanna är salatjej sedan barnsben. Naturintresset väcktes av mor- och



farföräldrar och var brett allmänt under lång tid. Idag är Susanna utbildad sötvattenbiolog och arbetar på Miljöenheten vid Länsstyrelsen i Västerås.

Att favoritväxterna finns i vattenmiljöer är inte överraskande och bland de många godingarna nämner hon gärna sjöhjortron och kransalger.

*Framsida: Skogsnattviol *Platanthera bifolia* ssp. *latiflora* vid Bålsjö flygfält i Norberg.*

Nattviol är numera uppdelad i två varianter. De särskiljs på sporrens längd samt läppens längd på de nedersta blommorna på axet. De båda varianternas förekomst i länet är ännu outredd.

*Foto: Kurt Svanberg*

# Ordföranden har ordet

## Vad ska du göra i vår?

Mitt stora löfte till mig själv är att jag skall mångdubbla de inregistrerade fynden i min inventeringsruta. Jag ska också svara på inbjudan från både Västerås stad och Länsstyrelsen om att se mig om i vårt län. Gråtbron, ett så vackert namn har ett av länets fyra nya naturreservat. Det kommer att bli nödvändigt att dricka en kopp kaffe bland löven där.

**Botaniska föreningen** jobbar vidare med länsinventering och Floraväkteri. Det är min förhoppning att vi skall nå fler länsinvånare med dessa så lika men ändå olika aktiviteter. Som **inventerare**, när man skall artbestämma för en inventering, krävs det att man är på den säkra sidan innan man gör en notering. Det kan väl egentligen jämföras med en gentlemansport (om damerna ursäktar). Vad jag menar är att det är upp till var och en att vara noggrann i sin artbestämning och inte fuska. Är man osäker ber man om hjälp. Du är alltid välkommen att ringa någon av oss i styrelsen om du inte vet vem du skall fråga. Styrelsen håller just nu på att ta fram ett nätverk av personer för kvalitetssäkring, men det tar sin tid att utveckla. Under tiden litar jag på att ni alla uppträder som gentleman/kvinnor. Det gör ju att vår förening upplevs som seriös.

Att bli **Floraväktare**, å andra sidan, kräver inga förkunskaper, men gärna ett stort intresse. Det finns många lokaler med hotade arter i vårt län. Dessa växter behöver tillsyn för att inte försvinna. Det kan ske med olika tidsintervall på upp till 3 år mellan besöken. Det enda man behöver kunna är att känna igen EN art, dess blommor, stjälk, blad och växtplats.

Du vet väl att du alltid är välkommen att följa med på våra utflykter? Den första med vårförtecken blir att leta upp några vackra Adam och Eva på Ängsö, sedan lägga sig på rygg och drömma sig bort i himlens oändlighet.

Väl mött och  
Välkommen!

Christina Flint Celsing  
ordförande



## Intervju med Ulf Malmgren Finns det kalkbräken i Sala?

Inger Karlsson

**Västmanlands flora skrevs som en doktorsavhandling 1981 av Ulf Malmgren. Han hade själv för avsikt att doktorera i ekologisk botanik vid Uppsala universitet. På besök i professor Hugo Sjörs tjänsterum om sina förslag på forskningsprojekt – alla med anknytning till Västmanland - var Sjörs mest intresserad av en Västmanlandsflora och så fick det bli.**

Ulf Malmgren är född i Hallstahammar och bodde där under sin uppväxt. Han berättar att sitt naturintresse visade sig redan vid treårsåldern utan påverkan av föräldrar eller andra. Till en början handlade intresset om fyrbenta djur från hela världen. I 8-9-årsåldern blev han insektsamlare och något senare en ganska passionerad ornitolog. I trädgården hade han en fiskdamm, på balkongen ett terrarium för svenska ormar och inomhus kanariefåglar i en stor bur. Under en första studieperiod i Uppsala blev han också akvarist och medverkade i tidskriften Akvariet.

Under sin första studieperiod i Uppsala läste han litteraturhistoria, nordiska språk, engelska och pedagogik. Han var verksam som adjunkt i svenska och engelska i Hallstahammar.

Växtintresset väcktes när han på 60-talet genomförde en undersökning av sin barndoms skog, Kvarnskogen i Hallstahammar. Efter inspirerande läsning av *Flora upsaliensis* fortsatte han att inventera hela Hallstahammar under sommaruppehållen från Musikhögskolan i Stockholm, där han under två år ägnade sig åt soliststudier i oboe. Under vintertid i Stockholm ägnade han sig åt läsning av botanisk facklitteratur. 1972 började han plugga kemi och botanik i Uppsala. Till en början behövde han komplettera sina gymnasiebetyg för att sedan studera vidare på universitetet.



*Ulf Malmgren, från tiden när han ägnade sig åt Västmanlands flora*

Ulf har som synes många strängar på sin lyra. I Västmanlands Natur från 1984 (årsbok för Naturskyddsföreningen i Västmanlands län), framgår att han inte bara är botanist utan även författare och konstnär. Om han i dag ska välja en titel blir det filosofie doktor.

Jag frågar Ulf om hans arbete med Västmanlands flora. I floran har han gjort sammanställningar av gamla uppgifter och nya efter egna inventeringar. Vid inventering har han kunnat utgå från äldre växtuppgifter men har också använt sig av olika kartor. Han har även haft sporadisk kontakt med lokalbefolkningen. Han kan inte peka på någon särskilt intressant naturtyp att inventera utan alla var lika intressanta på sitt sätt. Han var också intresserad av "allt" som hörde till ämnet. Något



”smultronställe” eller någon favoritart kan han heller inte peka ut. På frågorna om han är en arbetsmyra och varifrån han får kraften svarar han att han har för vana att alltid genomföra det han föresatt sig och då utan dröjsmål eller pauser. Under inventeringsfasen för Västmanlands flora hade han hjälp med fältinventeringar av Lars Löfgren, Arboga och Rune Norrsveden, Söderbärke. Rune Norrsveden är numera avliden. Ulfs pappa som i yngre dagar varit relativt ointresserad av biologi kom att få ett botanikintresse i någon mån i samband med arbetet med floran. Som nybliven 80-åring sammanställde han även floras längsta växtlistor i alfabetisk ordning!

Efter sin disputation anställdes Ulf 1984 vid Naturhistoriska riksmuseet där han var verksam i 16 år. Han blev stockholmsbo utan bil och har därför släppt kontakten med Västmanlands natur. Nu bor han på Kungsholmen mellan rådhuset och stadshuset. Som den botanist han är har han på senare tid skrivit en lokalflora ”Kungsklippans flora”

Som uppslagsverk vid föreningens exkursioner och inventeringar kommer Västmanlands flora

att räcka långt. En grupp medlemmar har påbörjat ett arbete att digitalisera Ulf Malmgrens kartotek med växtuppgifter från Uppsala universitet. Jag frågar Ulf om han har några råd att ge oss när vi ger oss i kast med länets flora. Han tipsar då om kalkbräken, *Gymnocarpium robertianum*, en kalkväxt som förvånansvärt nog inte var känd från Sala när han skrev floran. Han har ett bestämt minne av att långt senare under sin tid på Naturhistoriska Riksmuseet ha funnit ett äldre ark av denna art, samlat just i Sala. Han föreslår därför en eller flera ”kalkbräkenexpeditioner” till Sala med omnejd, då han misstänker att arten varit förbisedd där och i verkligheten finns på flera ställen.

Jag noterar att föreningen var i Sala under förra växtsäsongen och inventerade en atlasruta runt Sala Silvergruva utan att hitta någon kalkbräken. Dock återstår flera rutor eller områden att gå igenom...

## Länsinventeringen av kärleväxterna



Vilken kornell är detta? Foto: Sören Larsson

## Den gemensamma inventeringsrutan 2010

Den gemensamma inventeringsrutan 2010 var belägen i området kring Sala Silvergruva och har benämningen 11G8i. Här nedan finns några korta rapporter från dessa inventeringsdagar.

### Den 8 maj

Sören Larsson

En kall nordvind och en mulen himmel mötte oss inventerare när vi samlades vid Sala Silvergruva. Vi kom att bli nio deltagare och vi enades om att besöka två lokaler och gemensamt inventera dessa. Vi började vid Finntorpsbrottet och kammade sedan av Solbohällarna. Totalt registrerade vi 96 arter under de fyra timmar vi var i området. Totalt har nu rutan 108 arter registrerade. Ytterst få växter var i blom och många arter hade ännu inte kommit upp så mycket att de var bestämningsbara, den hittills kyliga våren får nog anses vara orsaken till det. När vi satte oss i bilarna eller på cyklarna för att fara till respektive hem kom regnet – så vi hade tur ändå.

### Inventeringslägret helgen 12-13 juni

Einar Marklund

Nio deltagare samlades på lördagsförmiddagen för att fortsätta inventeringen av ruta 11G8i, dvs. rutan som omfattar området kring Sala gruva och kalkbrotten. Förväntningarna var högt ställda då rutan hyser många trevliga kalkarter. Vädret var bra för exkurerande.

För att effektivisera sökandet delades deltagarna upp i tre grupper som fick var sin fjärdedel av rutan att utforska. Bengt Stridh,

Christina Flint Celsing och undertecknad anförde var sin grupp. Den fjärde kvadranten får anstå t.v. Inventeringen inleddes med en gemensam tur till Finntorpsbrottet där medhavd lunch intogs på hällarna norr om brottet bland majvivor, rosettjungfrulin, hällebräckor och smalfräken.

Enstaka hällebräckor var fortfarande i blom. Därefter gick grupperna sina egna vägar och ägnade eftermiddagen – med ett kort avbrott för gemensam eftermiddagsfika med smörgåsar – åt att kryssa arter. Framgångsrikt skulle det visa sig.

Efter en god och närande middag på värdshuset vid gruvan samlades inventerarna på vandrarhemmet för en genomgång av dagens erfarenheter och kontrollbestämning av insamlat material. Christina gick igenom hur man artbestämmer gräs och medförda gräs undersöktes och bestämdes. Till höjdarna under dagen får man nog räkna blåmållan, som Bengts grupp lyckades lokalisera i en gödselstad. Andra trevliga arter förutom de tidigare nämnda är naturligtvis orkidéerna brudsporre, i massor, men ännu inte riktigt i blom liksom nattviol och skogsknipprot samt fint blommande ängsnycklar och grönkulla. Den nu rödlistade klasefibblan blommade lysande gult på många ställen, särskilt längs vägarna.



*Klasefibbla. Foto: Sören Larsson*



Efter en natts vila på vandrarhemmet och frukost på värdshuset fortsatte inventerandet på söndagen. Arbetet gick nu i stor utsträckning ut på att komplettera lördagens listor med arter som borde finnas eller som är kända från området sedan tidigare. Det resulterade bl.a. i att ryl och älvväxing kunde återfinnas på tidigare kända lokaler. Efter lunch gjordes en gemensam avslutande promenad längs den idylliska Gröna gången. Promenadstigen följer en kanal, Pråmån, som är en del av det gigantiska konstskapade vattensystem norr om Sala som under århundraden försåg gruvan med vattenkraft. Om jag inte minns fel gav dammsystemet ca 30 hästkrafter, kraft som användes till uppfordringen av malmen.

Under 2009 registrerades 20 kärlväxtarter i rutan. Främst genom föreningens inventering i år har nu antalet stigit till 321 Och ännu återstår ett par inventeringsvänder.

Den som vill se listan över vad vi hittade kan gå till [obslistan](#). Totalt registrerades 559 fynd i Artportalen

## Den 24 juli

Sören Larsson

Vi möttes i Sala av ett närmast idealiskt väder för florastudier, omkring 20 grader, höga moln och en så frisk nordostlig vind att mygg, bromsar och flugor satt lugnt kvar på sina gömställen. Den mer än månadslånga torkan hade gjort att det såg överlag visset ut i vegetationen kring Silvergruvan, vi beslutade därför att koncentrera vårt inventerande till fuktiga marker. Kjell Eklund och Bo Eriksson som är väl förtrodda med området var med idag och det underlättade väsentligt färderna till lämpliga objekt.

Timmarna gick mycket fort men när vi lämnade Sala hade artantalet ändå ökat till 370 påträffade växtarter i rutan. Kjell och Bosse hade också rekognoserat innan i området och det gjorde att vi också fick häftigare växtupplevelser än kanske annars. Vi öppnade med besök vid en lokal för purpurknipprot, där fanns 5 exemplar att njuta av. Backruta blev nästa att ställa sig på knä för. Frågan är dock om inte besöket i Kolarhagskärret gav den största upplevelsen.

Här möttes vi av kanske tusentalet nästan midjehöga gräsullar och bland en massa annat roligt fick vi sätta oss ner framför ett fint bestånd med näbbstarr, tillika första gången arten ses i länet.

Kjell hade någon dag innan räknat blommande ryl i sitt floraväktararbete. I samband med det hade han hittat ett bestånd med trådfråken. Det var inte svårt att få oss att vandra dit. Några hundra meter från trådfråkenlokalen hade Bosse hittat en klint som såg intressant ut. Den visade sig vara en mer än meterhög klint med stora breda blad och stora purpuröda blommor. En ny art för oss alla och första fyndet i länet av finnklint och därmed också en ny art och ny lokal som i framtiden måste få ingå i floraväktararbetet i länet. Upprymda av alla häftiga fynd gav vi oss i kast med Ekeby mosse innan dagen skulle vara slut. I den höga vegetationen vandrade vi mossen norrut tills GPS:n varnade för ny Atlasruta.

Växtfynden från dessa "mycket braiga fälttimmar" i föreningens gemensamma Atlasruta finns att ta del av på Artportalen.

## Den 28 augusti

Bengt Stridh

Lördag den 28 augusti höll BFV den fjärde och sista utflykten för inventering i årets genomsamma ruta. Vi var 11 personer som vandrade runt Mellandammen. Vi hade gott om sällskap eftersom det samtidigt hölls en tävling i triathlon och en del av löparbanan gick vid Mellandammen.

Denna gång berörde vi något ämnet "Hur (be)visar man för andra vilka observationer man gjort". På botanistspråk kallas det att ta belägg. Åtminstone två olika metoder finns. Den traditionella är att man pressar växten och lämnar över den till ett offentligt herbarium, där artbestämningen granskas och där den pressade växten blir tillgänglig för alla besökare i herbarierna. En annan metod är att man fotograferar växten och lämpligen lägger in en eller flera bilder av växten i Artportalen. Bilderna blir då tillgängliga för alla användare av Artportalen, som ges möjlighet att kommentera bilden. Denna gång visade Bengt hur man pressar en växt i fält.

Tanken med att gå runt Mellandammen var att titta lite extra på vatten- och strandväxter. De fynd vi noterade av sådana växter var besksöta, bäckveronika, dyblad, gul näckros, gäddnate, hårslinga, hästskräppa, jättegröe, kransslinga, kärrsilja, missne, pilblad, sjöranunkel, strandklo, svalting, svärdsilja, trubbnate, vattenblink, vattenbläddra, vattenpest, vattenpilört,

vattenskräppa, vattenstäkra, vit näckros, ålnate och ältranunkel. De roligaste arterna var nog blommande sjöranunkel och vattenstäkra, som vi bara såg blad av, som båda har ett fåtal sentida fynd inlagda i Artportalen. 86 observationer från dagens lades in i Artportalen.

## Kärlväxtfloran i Västmanlands län – årsrapport 2010

Bengt Stridh

### Bokningsläget av atlasrutor

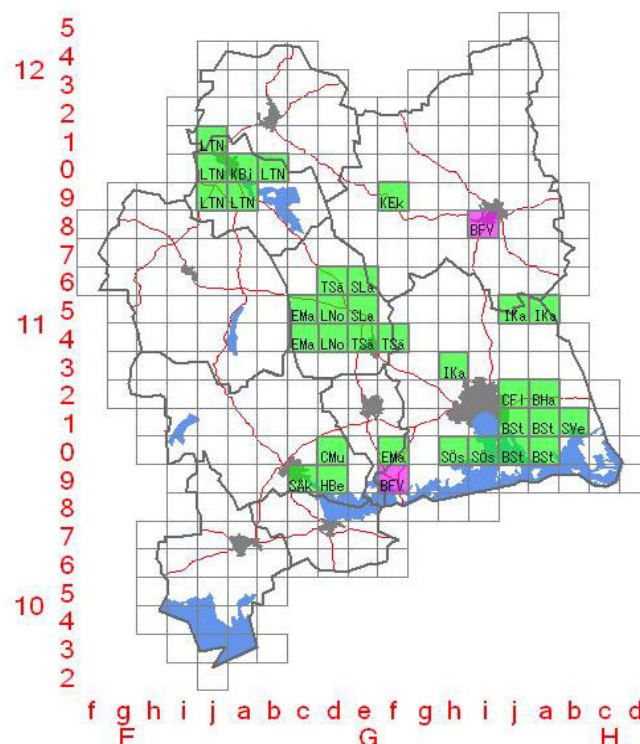
Vid utgången av 2010 var 32 stycken 5x5 km rutor (atlasrutor) bokade av 16 inventerare, se **Fel! Hittar inte referenskölla..** Det ska jämföras med att 20 rutor var bokade av 10 inventerare vid utgången av 2009. Dessutom har föreningen bokad två rutor för gemensam inventering under föreningens exkursioner.

### Antal inlagda kärlväxtfynd i Artportalen

Föreningen har beslutat att använda Artportalen för all rapportering av observationer. 11269 observationer av 937 taxa (arter, underarter och varieteter inräknade) för kärlväxter noterade under 2010 fanns inlagda för länet Västmanland i Artportalen till och med 2011-02-12. **Fel! Hittar inte referenskölla.** visar antalet fynd per 5x5 km ruta i landskapet för båda åren 2009 och 2010. 18 431 observationer av 1096 taxa av kärlväxter är rapporterade.

Tabell 1 visar de fem rutor som har flest antalet taxa av kärlväxter.

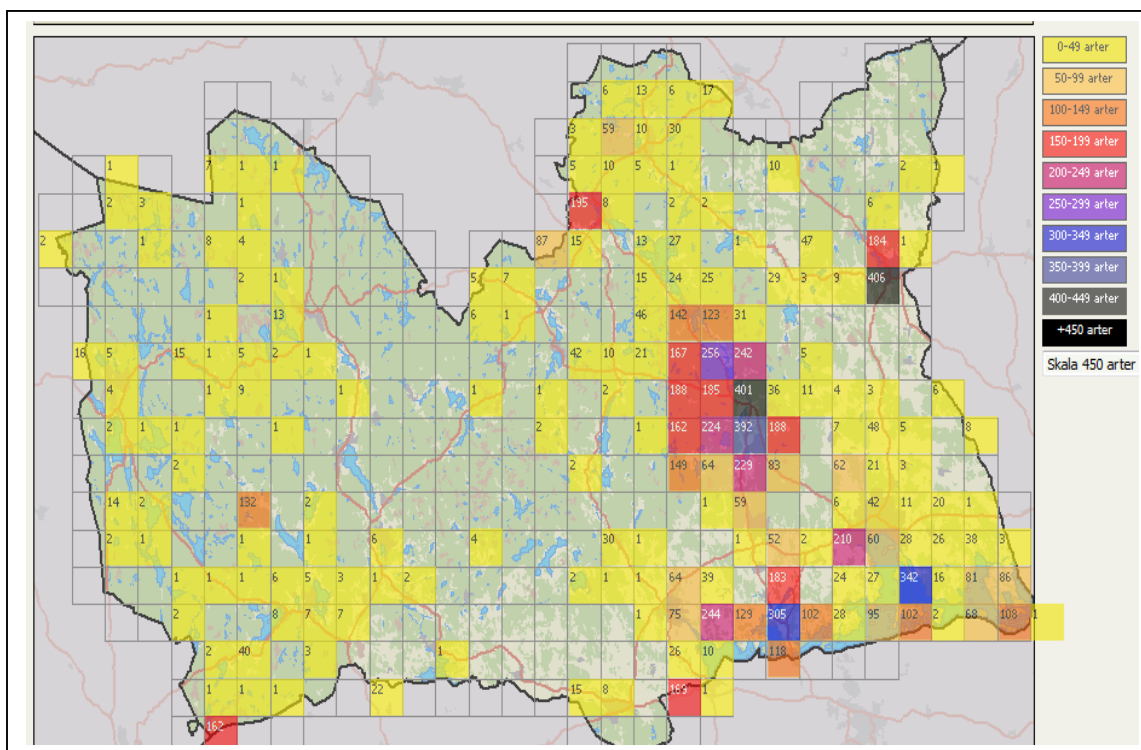
Ingen bedömning har gjorts av hur många av dessa observationer som härrör från föreningens medlemmar eftersom det inte på ett enkelt sätt går att få ut statistik över hur många observationer olika personer har gjort.



Figur 1

Bokade rutor. BFV = Botaniska Föreningen i Västmanlands län, BHa = Britt Halling, BST = Bengt Stridh, CFI = Christina Flint Celsing, CMu = Christina Munkert, EMa = Einar Marklund, HBe = Henrik Berg, Ika = Inger Karlsson, KBJ = Karin Bjerner, KEk = Kjell Eklund, LNo = Lise-Lotte Norin, LTN = Lars-Thure Nordin, SLa = Sören Larsson, SÖs = Susanna Vesterberg, SÄk = Signhild Åkervall, SÖs = Staffan Öström, TSa = Tom Sävström.





Figur 2. Antal rapporterade taxa i 5x5 km-rutor i Västmanlands län 2009-10.  
Källa: Artportalen

### Rutor med flest antal taxa

De antal som redovisas i Tabell 1 för de 5x5 km rutor som har flest redovisade taxa under 2009-2010 är de antal som visas när man klickat på en 5x5 km ruta på landskapskartan. Dessa antal stämmer av någon okänd anledning inte med de antal som redovisas i kartan i figur 2.

Ruta	Namn	Antal taxa	Ansvarig för ruta
11G5e	Ramnäs	440	Sören Larsson
11G8i	Sala	433	BFV gemensam
11G4e	Surahammar	445	Tom Sävström
11G0j	Gäddeholm	345	Bengt Stridh
10G9f	Stora Ekeby	342	BFV gemensam
11G6d	Seglingsberg	293	Tom Sävström
10G9d	Hogsta	248	Christina Munckert
11G6e	Färmansbo	248	Sören Larsson

**Fel! Hittar inte referenskölla.** visar antalet observationer som är inlagda i Artportalen fördelade per kommun för åren 2009-2010. Surahammar kommun ligger i särklassig topp när det gäller antalet observationer (8115), observationer per km<sup>2</sup> (23,5) och observationer per 1000 innevånare (813).

### Intressanta fynd

Det går inte att på ett enkelt sätt få fram fynd som är nya för länet eller nya för en kommun i Artportalen. En manuell genomsökning har gjorts och nya arter, underarter eller hybrider av kärlväxter i Västmanlands län, som tillkommit efter utgivandet av Västmanlands flora av Ulf Malmgren (1982) finns redovisade på föreningens hemsida.

## Nyhetsbrev

Kommun	Obsar 2009-2010	Obsar/km <sup>2</sup>	Obsar/1000 innevånare
Surahammar	8115	23,5	813
Västerås	5401	5,6	40
Hallstahammar	766	4,5	51
Kungsör	780	3,8	96
Fagersta	523	1,9	43
Sala	1605	1,4	75
Köping	716	1,2	29
Norberg	233	0,6	41
Arboga	150	0,5	11
Skinnskatteberg	142	0,2	31
Västmanlands län	18431	3,6	73

Tabell 2. Antalet observationer i Artportalen per kommun under perioden 2009-10.

Under året har fem nyhetsbrev enligt nedan författats av Bengt Stridh och skickats ut per e-post till föreningens medlemmar. Nyhetsbreven finns inlagda på föreningens hemsida.

1. 23 maj. När är en ruta färdig?
2. 16 juni. Underart-varietet. Bilder.
3. 6 juli. Blåklint, rosor, vitblommiga näckrosor.
4. 29 juli. Bokade rutor. Nya inventeringslistor. Egenkontroll av koordinater. Vattenväxter. Litteratur. Sponsorer.
5. 10 oktober. Antal observationer. Mål. Vådan av gamla florer. Kartotek Västmanlands flora - vill du hjälpa till? Wiki. Försvunna arter. Apropå fröbanker och hur man blir kvitt vass. Ny litteratur. Gör så här - För att ta fram utbredningskartor i Artportalen.

## Fler floraväktare behövs!

Floraväktare är oerhört viktiga, ofta mycket naturintresserade personer runt om i landet. De har gjort till sin uppgift att samla information för framtiden. Man passar på att titta till någon ovanlig växt när man ändå är ute i markerna. Blomman/bladen/stjälkarna/fröerna/svamparna som man ska titta till och räkna kan ju också vara en anledning till att komma ut till en naturskön plats.

Floraväktariet i BFVs regi går nu in på det andra året. Det första året har kännetecknats av aktiviteter såväl i fält som vid skrivbordet. Det har resulterat i att ett ganska stort antal nya lokaler som bör besökas har lagts ut i Artportalens floraväktaridell och att totalt 55 lokaler har fått besök av floraväktare under 2010.

Flera föreningsmedlemmar har deltagit i den givande kurs som Svenska Botaniska Föreningen anordnade i Salbohed i somras. En mycket uppskattad floraväktarträff i Norberg, där Kurs Svanberg visade fina kalkväxter i Klackberg, har också ägt rum.

Under 2011 hoppas vi att fler kommer att tycka att det är intressant att följa vad som händer med våra rara växter och besöka en eller flera av våra floraväktarlokaliter. Under sommaren/förhösten kommer en ny floraväktarträff att anordnas. Information om denna kommer senare. Den som är intresserad av att hjälpa till med floraväktariet kan kontakta Christina Flint Celsing (021- 12 10 06) eller Einar Marklund (0220-364 01), så hjälper vi till med att komma igång. Såväl sippor som orkidéer och många andra rara växter väntar på att letas upp på tidigare lokaler. Titta gärna in på Svenska botaniska föreningens hemsida för ytterligare information: [www.sbf.c.se](http://www.sbf.c.se)

Samling i Västerås på lördagen vid Vallby friluftsmuseum kl 10:30 eller vid Vandrarhemmet i Ängelsberg kl 11:00

## **BFV: s program för 2011**

### **Söndagen den 27 mars kl 15-18**

Årsmöte i Ramnäs (se kallelse på sidan 2)

### **Lördagen den 7 maj kl 11-15**

Vi fortsätter i år med en gemensam inventering av en atlasruta. Vi har valt en ruta i Ängelsberg 12G 0c. Rutan innehåller spännande miljöer med småskaligt jordbruk, småsjöar, skogar, myrar och gamla järnvägsmiljöer.

Samling i Västerås vid Vallby friluftsmuseum kl 10:30 eller vid Hyttan Engelsbergs bruk kl 11:00

Ledare: Christina Flint-Celsing, tfn 021-12 10 06

### **Lördagen den 14 maj kl 10-14**

Utflykt till Ängsö naturreservat för att uppleva våra vårblommor. Utflyktens målart är orkidén Adam och Eva som här har sina enda växtplatser i länet.

Samling i Västerås vid Vallby friluftsmuseum kl 09:30 eller vid Ängsö slott kl 10:00

Ledare: Birgitta Ellénus, tfn 021-13 89 85

### **Lördag/söndag den 11-12 juni**

#### **Inventeringsläger**

Vi inventerar den gemensamma atlasrutan 12G 0c.

Vi börjar på lördagen kl 11:00 och avslutar på söndagen kl 15:00.

På lördagen inventerar vi i fält och på kvällen samlas vi för artgenomgång och diskuterar knepiga artbestämningar.

Vi har förbeställt ett antal rum på STF Vandrarhemmet i Ängelsberg. Kostnad per person är 350:- för enkelrum och 230:- för dubbelrum. STF-medlem får 50:- i rabatt. Om du övernattar på Vandrarhemmet så anmäl dig innan 1/5.

På söndagen fortsätter vi fältinventeringarna. Kl 13 samlas vi för gemensam lunch och artgenomgång.

Ledare: Inger Karlsson, tfn 021-35 21 42

### **Söndagen den 19 juni**

De vilda blommornas dag arrangeras. Se de lokala föreningarnas program.

### **Lördagen den 23 juli kl 11-15**

Återigen dags för en gemensam inventering av kärlväxterna i atlasruta 12G 0C.

Samling i Västerås vid Vallby friluftsmuseum kl 10:30 eller vid Hyttan Engelsbergs bruk kl 11:00

Ledare: Einar Marklund, tfn 0220-364 01

### **Onsdagen den 27 juli kl 18-20**

Vi gör en kvällsutflykt till en växtlokal med årets riksinventeringsart skogsorkidén knärot.

Samling vid COOP-parkeringen i Ramnäs kl 18:00.

Ledare: Sören Larsson, tfn 021-35 57 58

### **Lördagen den 27 augusti kl 11-15**

Den sista gemensamma inventeringen av atlasruta 12G 0c.

Samling i Västerås vid Vallby friluftsmuseum kl 10:30 eller vid Hyttan, Engelsbergs bruk i Ängelsberg kl 11:00

Ledare: Sören Larsson, tfn 021-35 57 58

Till sist: Samåk gärna, glöm inte att ta med egen matsäck (fika) till våra utflykter. Alla är hjärtligt välkomna!





## Upprop

### Knärot årets växt 2011

Knärot *Goodyera repens* är av Svenska Botaniska föreningen utsedd till riksinventeringsart 2011. Knäroten är de gamla blåbärsgranskogarnas orkidé. För att den skall trivas vill den ha ett tjockt mosstäckte att stå i. Orkidén är mellan 1-2 dm hög och växer ofta i mattor eller slingor, att det ser ut så beror på att växten har en krypande grenad jordstam. Blommorna är vita och på håll lite oansenliga men under mörka sommarnätter lyser de i skogen. Blommorna har en svag sötaktig doft. Knäroten används som en indikatorart för Nyckelbiotoper vid Skogsstyrelsens skogsinventeringar. I den senaste rödlistan var knäroten upptagen som nära hotad (NT) i landet. Knäroten har det numera jobbigt i skogen. Den har minskat i länet främst p.g.a. att de äldre granskogarna kalavverkas över stora områden. Exakt hur läget för denna orkidé är hoppas vi få svar på under denna inventering. När blåbären mognat blommar också knäroten, här finns ett utsökt tillfälle att inventera knärot och samtidigt fylla frysen med blåbär. Ange hur stort bestånd av knärot det är på lokalerna. Rapportera gärna in ditt fynd på Artportalen. Det går också att med brev eller telefon rapportera ditt fynd till undertecknad.

Sören Larsson

### De vilda blommornas dag 2011

Söndagen den 19 juni arrangeras De vilda blommornas dag i hela Norden. I vårt land genomförs blomstervandringar på många olika platser.

I vårt län sker vandringar i de lokala föreningarnas regi. Botaniska föreningen rekommenderar alla att passa på att följa med på



Knärot. Foto: Sören Larsson

För sammanställning av Kontaktbladet har Sören Larsson och Inger Karlsson svarat.